

Arbetsinstruktion Krypgrund



Innehållsförteckning

1. [1. INLEDNING](#)
2. [2. INVÄNDIGA ÅTGÄRDER](#)
3. [3. UTVÄNDIGA ÅTGÄRDER](#)
4. [4. MONTERING ISODRÄN KRYPGRUNDSVAKT](#)

1. INLEDNING

Utförlig funktionsbeskrivning av krypgrund, [se användningsområde Krypgrund](#).

Det finns en stor mängd olika krypgrunder. Vi har valt att redovisa hur fuktsäkerhet, komfort och liten energiförbrukning kan uppnås med exempel på de vanligast byggda krypgrunder.

De flesta krypgrunder är grundlagda på små djup och då är de yttre åtgärderna mindre betydelsefulla ur fuktsynpunkt. Vid djupare grundläggning av krypgrunden ökar det utvändiga skyddet i betydelse.

Det invändiga är det viktigaste och direkt nödvändiga för att få en fuktsäker krypgrund.

Vår arbetsinstruktion ger handgripliga råd och tips för rätt arbetsgång och ett lyckat slutresultat.

För ytterligare information, kontakta Isodrän supporten. Tel: 08-609 00 20 E-post: kundservice@isodran.se.

LAGRING OCH HANTERING

ISODRÄN produkter får inte utsättas för direkt starkt solljus under längre period än cirka en vecka. Skall lagring på arbetsplats ske längre än så måste produkterna stå skyddat med hjälp av pressening eller på annat lämpligt sätt. Vid temperaturer under 0 grader får det inte komma in vatten eller snö i förpackningarna, då finns risk för att skivorna fryser sönder i paketen eller skadas vid montage.

ISODRÄN skivorna är känsliga för slag och stötar och skall hanteras varsamt.

Vid gångtrafik på ISODRÄN skivorna under byggtiden skall dessa skyddas med byggskivor. Byggskivorna kan ligga kvar efter avslutat arbete så att inspektion av grunden underlättas och om utrymmet senare skall användas som förråd kan byggskivorna fungera som golv.

Produkter som lagras eller hanteras felaktigt är inte reklameringsgrundande.

2. INVÄNDIGA ÅTGÄRDER

FÖRARBETE

Utför allt förarbete innan ISODRÄN isolering läggs ut på marken.

Rengör kryputrymmet från organiskt material som trä och allmänt skräp som kan ge näring åt mögel och röta. Vid mögelsanering använd andningsmask.

Bekämpa mögelangrepp om sådana finns. Ett flertal medel finns på marknaden, följ respektive tillverkares säkerhetsföreskrifter. Anlita sakkunnig experthjälp vid större angrepp.

Täta bjälklagsanslutningar mot luftläckage. Sprickor och skarvar i grundmurar tätas bäst med silikon. Där kalla golv inte beror på otäta ytterdörrar eller fönster bör golvbjälkarnas upplag på grundmuren kontrolleras. Täta med värmeisolerande material.

Om ISODRÄN-skivor skall användas, jämna av marken. Vid ojämn mark, ex berg i dagen, använd ISODRÄNKROSS. Då behöver marken inte jämnas av. Inget dränerande lager behövs i krypgrunden.

Om kontroll av relativ fuktighet och temperatur önskas installera trådlös fukt och temperaturmätare för att följa klimatet i krypgrunden. Installera mätarens givare på bjälklagets undersida i norrläge där är det som regel fuktigast och kallast. Läs av mätaren en gång i veckan under perioden juni-september. Dessa månader är de mest kritiska med höga fukthalter i luften.

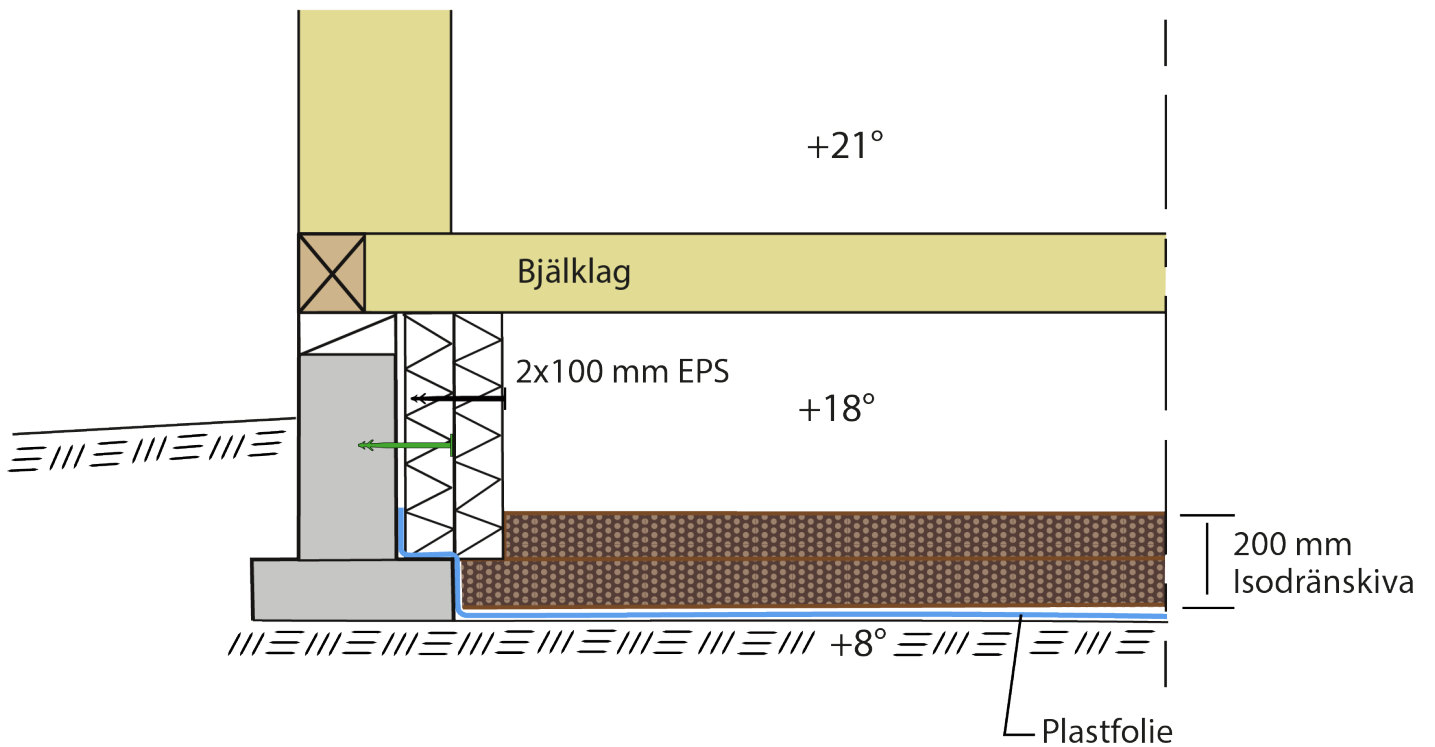
GRUNDMUR

Stäng och täta alla ventiler i de yttre grundmurarna. Vid nyproduktion skall inga ventiler utföras.

Om byggnaden är utsatt för markradon, mät radonhalten efter fuktskydds arbetet är slutfört. Kvarstår för höga radonhalter, kontakta Isodrän supporten.

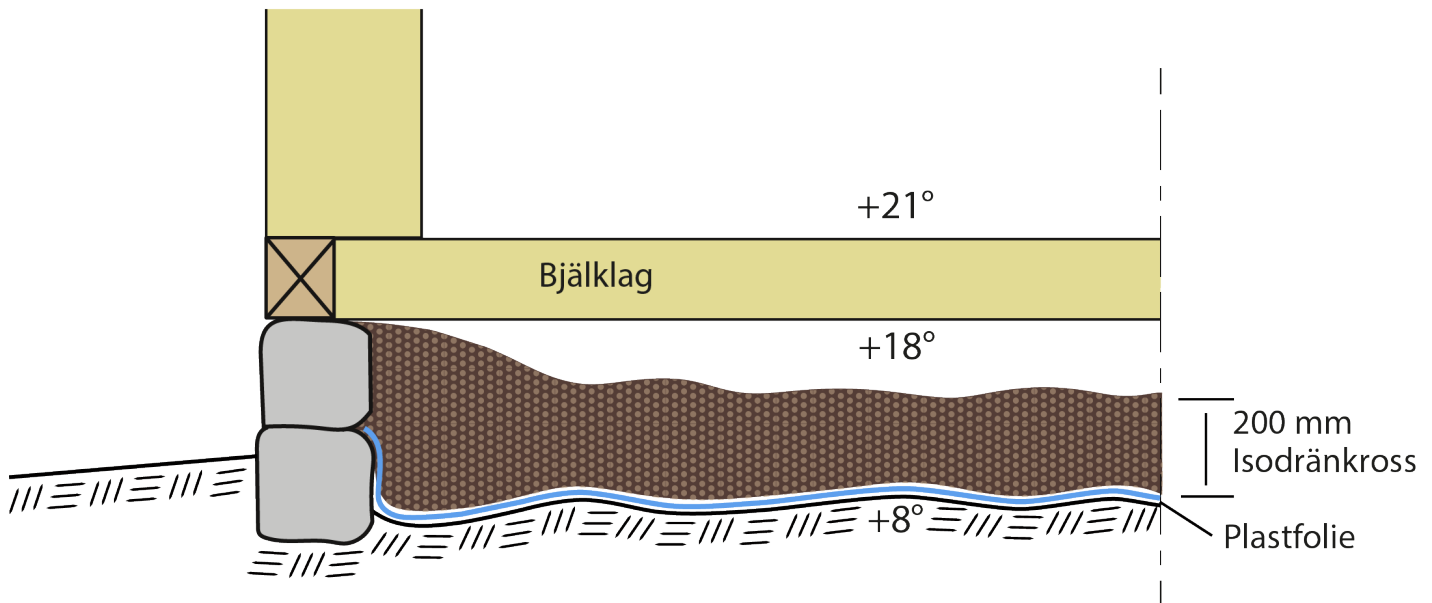
Isolera grundmurarnas insida med cellplast, tjocklek 200 mm. Fäst cellplastskivorna med ISODRÄN hållare, 1–2 hållare per skiva. Cellplastskivorna monteras från undersida golvbjälklag/blindbotten ner till markens nivå, se figur nedan. Är grundmuren isolerad ovan och under mark på utsidan utgår detta moment.

Krypgrund på balkar



Om utrymmet är så lågt att det inte går att komma in i krypgrunden vallas lös ISODRÄN KROSS upp mot grundmurens insida, se figur nedan.

Torpargrund på stenblock



Isolera inte längre ner än 500 mm under utvändigt markyta. Är grundmuren djupare än så, skall krypgrunden betraktas som en källare och isoleras på utsidan under mark med ISODRÄN SKIVOR,

MARK

Lägg ut ISODRÄN PLASTFOLIE på marken. Plastfolien skall täcka hela markytan och dras upp 50-70 mm på grundmurens/grundsulans insida, skarvar läggs omlott ca: 300 mm. Om ISODRÄN KROSS skall blåsas in i kryputrymmet, tejpa alla skarvar. Plastfolien punkteras i lågpunkter. Vid horisontellt utlagd folie skall t ex 1 spikhål per m² utföras. Kondensvattnet kan då rinna av plastfolien och ner till marken.

Isolera hela markytan inne i krypgrunden med 200 mm ISODRÄN SKIVA 60 kPa eller ISODRÄN KROSS.

Om marken är ojämn eller det av utrymmesskäl inte går att använda skivor rekommenderas ISODRÄN KROSS. ISODRÄN KROSS kan med fördel blåsas in i utrymmet genom ventiler, inspektionsluckor eller hällas ner genom bjälklaget om det är öppet.

Isolering får aldrig utföras högre än golvbjälkarnas underkant.

RADON

Om byggnaden är utsatt för markradon, mät radonhalten efter fuktskydds arbetet är slutfört. Kvarstår för höga radonhalter, kontakta ISODRÄN SUPPORTEN.

BJÄLKLAG

Bjälklag mot ytterväggar fullisolerats alltid 500 mm från ytterväggarnas insida och inåt för att undvika köldbrygga. Vid golvvärme isoleras övrigt bjälklag med 70 mm isolering. Lägg ingen golvvärme lämnas övrigt bjälklag oisolerat.

3. UTVÄNDIGA ÅTGÄRDER

[Se arbetsinstruktion Källarvägg.](#)

4. MONTERING ISODRÄN KRYPGRUNDSVAKT



Är golvbjälklaget välisolerat, oftast i hus byggda efter 1970 så kan extra värmestillskott behövas. Enkelt åtgärdat med ISODRÄN KRYPGRUNDSVAKT som både övervakar klimatet i utrymmet och vid behov tillför värme.

För att undvika trassel, rulla ut värmekabeln i dess fulla längd innan montering.

Montera styrenheten i golvbjälklaget där det är som kallast och fuktigast, oftast i norrläge.

Värmekabeln fästs i blindbotten eller golvbjälkarna med 600-1200 mm avstånd mellan varje klammer. Från styrenheten dras först kablarna utmed ytterväggarna sedan i ett jämnt fördelat mönster under golvet. Längs med ytterväggarna skall avståndet vara ca: 100 mm från cellplasten. Kabeln får inte sträckas utan ska hänga löst 30-60mm från blindbotten/golvbjälkarna.

Eventuellt överskott av värmekabeln fördelas jämt över grunden och ska inte fästas närmare än 500mm från styrenheten, felaktiga värden kan då uppstå.

Värmekabeln får inte övertäckas, klämmas eller isoleras in.

Sensorn för styrenheten sticker ut på framsidan som en liten svart gummitub den får inte utsättas för slag och stötar.

Uppstart

Anslut ISODRÄN KRYPGRUNDSVAKT till elnätet. Systemet gör först en diagnos på installationen, om lysdiod 1 fortfarande lyser med fast grönt sken efter ca: 3-5 minuter hittades inga fel. Den lyser med fast grönt sken även vid normal drift.

Om luftfuktigheten är för hög kommer lysdioden att börja blinka. Titta då till systemet efter ett par veckor för att se att lysdioden då lyser med fast sken.

Lysdiod 2 lyser gult när värmekabeln är aktiv.

Lysdiod 3 lyser rött om systemets självdiagnostik hittat något fel. Enheten bör bytas ut.

Styrenheten har även en tryckknapp för test av värmekabeln. Håll in knappen i minst 3 minuter, värmekabeln skall då bli varm. Om kabeln inte blir varm kontakta oss.

ISODRÄN KRYPGRUNDSVAKT är i drift 30 dagar efter den kopplats in. Detta för att verkligen torka ut krypgrunden. Efter den tiden sätts den i backup läge, och avger bara värme när det behövs.

Drift och skötsel

Inspektion av ISODRÄN KRYPGRUNDSVAKT bör göras var femte år.

- Kontrollera att sensorn är fri från spindelnät eller annat som kan påverka funktionen.
- Torka med en torr trasa vid behov.
- Kontrollera att värmekabeln hänger fritt och inte är i kontakt med plastmaterial, isolering eller annat material som kan påverka värmekabelns självreglering.
- Kontrollera att värmekabeln inte är skadad. Om värmekabeln är skadad skall strömmen omedelbart brytas och enheten ersättas.